

*Contacts Production*

Angelina BERFORINI  
angelinaberforini@lestheatres.net  
+33(0)6 09 27 41 16

Marie-Pierre GUIOL  
mariepierreguiol@lestheatres.net  
+33(0)6 64 35 06 23

Maguelone ARNIHAC  
maguelonearnihac@lestheatres.net  
+33(0)6 63 89 61 09

*Production*

Théâtre du Jeu de Paume  
Aix-en-Provence

*Coproductions*

Espace des Arts  
Chalon-sur-Saône

Cie A Table  
Marseille

*Avec le soutien de*

La Ménagerie de Verre et l'Institut Français  
du Maroc dans le cadre de son programme  
de résidences artistiques et culturelles , de la  
Direction Régionale des Affaires Culturelles.



Les THÉÂTRES

*lestheatres.net*

*Contacts Production*

Angelina BERFORINI  
angelinaberforini@lestheatres.net  
+33(0)6 09 27 41 16

Marie-Pierre GUIOL  
mariepierreguiol@lestheatres.net  
+33(0)6 64 35 06 23

Maguelone ARNIHAC  
maguelonearnihac@lestheatres.net  
+33(0)6 63 89 61 09

*Production*

Théâtre du Jeu de Paume  
Aix-en-Provence

*Coproductions*

Espace des Arts  
Chalon-sur-Saône

Cie A Table  
Marseille

*Avec le soutien de*

La Ménagerie de Verre et l'Institut Français  
du Maroc dans le cadre de son programme  
de résidences artistiques et culturelles , de la  
Direction Régionale des Affaires Culturelles.



Les THÉÂTRES

*lestheatres.net*



Cette diablesse de Clara Le Picard, artiste accompagnée par Les Théâtres, est bien plus maligne que la Barbe Bleue, et voilà qu'elle fait de la pauvre épousée mise à mort, une Barbarella qui en guise de prière, chante l'éloge de la désobéissance et de la curiosité mères de toutes les vertus créatrices.

*De l'imagination*  
création Festival In d'Avignon 2016

La presse en parle  
(dossier de presse complet disponible sur le site) :

Un spectacle frais, inventif, qui échappe à toute convention de genre. Et qui offre une mise en scène superbe là où tout semble improvisé. Quant à savoir s'il est «jeune public» difficile à dire, tant les niveaux de lecture sont nombreux. Les adultes, en tout cas, devaient aussi avoir une âme d'enfant.

Onirique, savant et plein d'humour, **Vaucluse matin, 21 juillet 2016**

C'est une comédie musicale, dansée et chantée extrêmement bien, autour de l'énigme de la femme de Barbe bleue. Pourquoi donc a-t-elle choisi d'attendre, terrorisée, le retour de son mari quand elle a découvert dans la pièce qui lui était interdite les anciennes épouses assassinées? Et plus largement pourquoi se laisse-t-on terroriser et comment en sort-on?

**Clara Le Picard nous file des peurs bleues, A. Diatkine, Libération 22 juillet 2016**

L'occasion rêvée d'offrir aux mêmes une leçon de création mais aussi une plongée fine dans l'histoire de la danse. **Toutelaculture.com**

Bien plus qu'un simple divertissement, les comédiens ont su nous faire partager leur passion et leur connaissance du monde artistique, mêlant ainsi diverses anecdotes et opinions qui ne manquent pas d'humour. Cette pièce est un subtil mélange de danse, de chant et de piano, de très haut niveau, ce qui fait de celle-ci, une prestation unique en son genre. On en viendrait presque à regretter que cela passe si vite ! A peine une heure de spectacle !

**Sylvain, blogueur de Chalon**

Création et tournée :

Festival In d'Avignon, Chapelle des pénitents blancs  
du 19 au 23 juillet 2016

THÉÂTRE DU JEU DE PAUME, Aix-en-Provence  
17, 18, 19, 20, 21 janvier 2017

ESPACE DES ARTS  
14, 15 février 2017  
Chalon-sur-Saône

THÉÂTRE DES SALINS  
dimanche 9 avril 2017  
Dans le cadre du TRAIN BLEU  
Martigues

THÉÂTRE NATIONAL DE TOULOUSE  
3, 4, 5 mai 2017

Spectacle tout public à partir de 9 ans,  
possibilité de faire deux représentations par jour.  
durée : 1 heure

Résumé :

Clara Le Picard a reçu à son domicile une enveloppe volumineuse à son nom.

Dedans, une lettre anonyme et une deuxième enveloppe. Dans la lettre anonyme, il est dit que l'autre enveloppe ne peut être ouverte qu'en présence d'un pianiste, d'une chanteuse, d'une danseuse et d'un public. Nous sommes donc ce soir au complet pour pouvoir ouvrir la deuxième enveloppe.

Ce qu'il y a dans l'enveloppe : Les partitions et indications d'un drame musical appelé «Ma Barbe Bleue» trouvées dans un grenier sans traces d'auteur.

Clara, Emmanuel et Maud déchiffrent les partitions et indications y compris pour la danse. Petit à petit sur le plateau apparaît la dernière femme de Barbe Bleue qui raconte sa vie. Mais elle parle d'elle comme si elle était une oeuvre d'art sur le point d'être sacrifiée et vouée à l'oubli dans un grenier.

Clara et Maud ponctuent la découverte de l'oeuvre de réflexions et réactions à son contenu et réfléchissent au mystère de cet envoi anonyme au domicile de Clara.

L'inquiétude point quand le régisseur apporte soudainement un cd à diffuser qu'un inconnu vient de lui remettre.

Des costumes s'invitent sur le plateau, le décor s'installe, la tension monte.

Mais Clara n'est pas d'accord pour être forcée à faire un spectacle qu'elle n'a pas choisi. Quand elle décide d'arrêter l'expérience, coup de théâtre : l'auteur de ce stratagème et de cette oeuvre n'est autre que le régisseur :

**Le régisseur sur scène soudainement seul :**

*Clara ? Maud ? Marion ? Patricia ?*

*Je suis ébloui, la lumière me fait mal et il n'y a personne à la régie pour baisser les lumières, pour fermer les volets.*

*Patricia ! Ferme les volets, replonge-nous dans l'obscurité, celle où tous les rêves apparaissent, celle qui fait vivre les cauchemars.*

*Retournons dans la boîte noire, que notre théâtre intérieur puisse jouer encore nos histoires profondes, celles qu'on n'oserait vivre.*

*Retournons avec Barbe Bleue encore quelques instants, à jouer aux méchants pour ne pas le faire en vrai.*

*(comme dansant, les yeux fermés) Ah ça fait du bien, ah ça fait du bien.*

Clara le Picard – texte et mise en scène  
Or Solomon – musique originale  
Maud Pizon - chorégraphie  
Anne Sophie Popon – Assistante à la mise en scène  
Ghassan El Hakim – regard extérieur  
Daniel Larrieu – conseiller gestuel  
Laurence Perez – collaboration à la dramaturgie  
Clara Le Picard – scénographie  
Abigail Fowler – lumières  
Marion Poey – costumes  
Guilhem Jeanjean - régie générale

Avec Clara Le Picard, Maud Pizon, Emmanuel Borghi, Guilhem Jeanjean

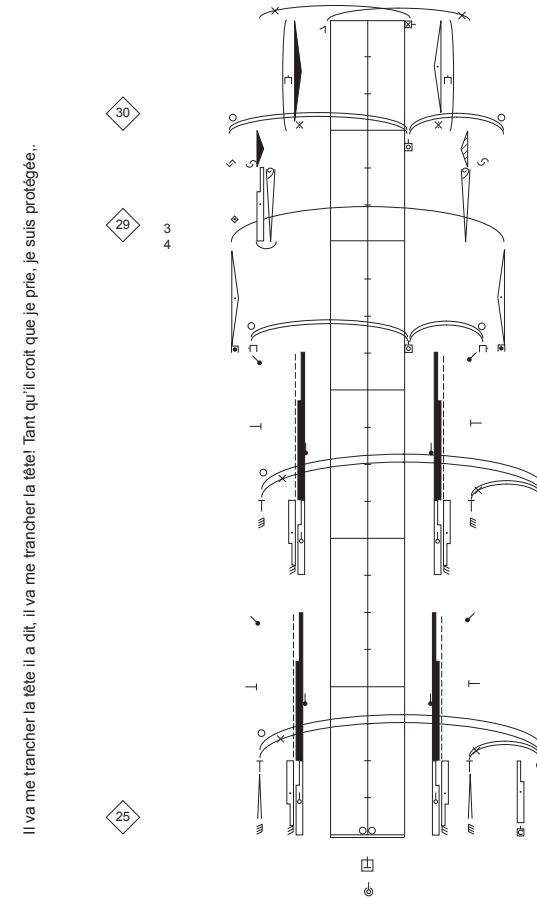
écrit en résidence à Montévidéo, centre de créations contemporaines à Marseille, avec le soutien studiolab de la Ménagerie de verre (Paris), l'IMMS (Marseille), le GTP (Aix-en-Provence), l'Institut Français de Casablanca (Maroc) dans le cadre de son programme de résidences artistiques et culturelles.

Co-production : Compagnie à table, Espace des Arts, Chalon-sur-Saône.

Production : Théâtre du Jeu de Paume-Aix-en-Provence

### Maud retourne lire la partition :

*Stop! c'est excitant quand même de ressusciter une pièce...J'aimerais bien savoir qui est l'auteur parce que la danse est étonnante : les petits sauts ça fait très Isadora Duncan, comme je vous disais tout à l'heure, vers 1910 en Europe, mais la marche comme ça des travailleurs c'est très russe constructiviste des années 1920 ou bien américain des années 30, il y a même des gestes qui font très danse contemporaine...*



Ma barbe bleue, chorégraphie

extrait de la chorégraphie originale en notation Laban (notatrice : Maud Pizon)

## PISTES PÉDAGOGIQUES

De l'imagination

L'action et la réalité, le mensonge, le pouvoir de la parole, les relations de pouvoir, la curiosité, la peur, la transgression, l'interdit, la monstruosité, la curiosité, le désir de savoir et d'apprendre, la construction des genres (homme/femme), les choix de vie, les rites d'initiation, la solidarité, la conscience. Autour de la réécriture de Barbe Bleue : la démarche artistique, la liberté, la réécriture d'un texte classique, l'interprétation, relecture et portée d'une œuvre classique

## EXPLOITATIONS PÉDAGOGIQUES

La forme éclatée alliant musique, danse, théâtre, ruptures, participation du public offre une manière vivante de familiariser le public avec le spectacle vivant, d'aborder autrement le théâtre. L'humour permettra aussi aux élèves de pénétrer le processus de la création théâtrale, et une écriture inspirée du symbolisme.

## LES PRIMAIRES À PARTIR DE 7 ANS

Compétence 5 : La culture humaniste.

Ce spectacle est intéressant par les trois formes d'arts proposés: musique, théâtre, chant. Il montre les celles de l'espace de création, de réécriture et de réflexion à travers la réécriture du conte de Barbe Bleue.

## LES CM

Un débat argumenté, et la notion de « mise en abyme » : sur scène, assister à la création d'un spectacle déjà écrit, compréhension du second degré.

## LES COLLÉGIENS

En 6e, notamment possibilités d'articuler avec le programme sur les contes, le schéma narratif et le traitement symbolique et moral des courts récits.

## LES LYCÉENS

En seconde, parallèle possible avec l'objet d'étude : « les formes d'argumentation au 17° et au 18°S»

## LES OPTIONS FACULTATIVES THÉÂTRES

L'expérience est intéressante en ce qu'elle proposera aux apprentis «spect-acteurs», une forme interrogeant leur rapport à leur propre pratique de plateau, à leur créativité, et au processus de création du spectacle vivant contemporain. L'envers et l'endroit du décor, avec humour...

INITIATION À LA NOTATION LABAN : système d'écriture de la danse inventée en 1928 par Rudolph Laban  
Histoire de la danse contemporaine.

La femme chante :

*Nous ne sommes pas issus du passé, nous sommes les fruits d'aujourd'hui, Et j'ouvre les volets de ta pièce secrète, Et le vent entre et nettoie tes secrets. Les tortures inventées par ton imagination, celles qui te faisaient croire condamné, à la lumière du soleil disparaissent à tout jamais. Parle, sors au grand jour tes terreurs, alors, elles s'enfuient dans l'oubli du passé. Barbe bleue, ô ma Barbe Bleue, rejette tes déguisements, rase ta barbe bleue et empêche le monde de te rejeter.*

Clara :

*C'est marrant comme fin, j'aurais pas imaginé ça.*

Maud : *C'est un peu la psychothérapie de Barbe bleue!*

Guilhem :

*Avec Patricia, on en avait marre que ça finisse mal Barbe Bleue (...)*

## ÉLÉMENTS TECHNIQUES

### De l'imagination

Le spectacle doit se jouer dans un rapport de proximité avec le public. Une réduction de jauge peut être à prévoir dans les grandes salles.

### Plateau

- 1 piano droit accordé + tabouret
- tapis de danse noir
- boite noire à l'allemande ou théâtre totalement dépendrilloné suivant configuration de la salle -possibilité de sortie à jardin avec aménagement d'une loge rapide

### Son

- diffusion : face avec sub + rappels gradin
- 1 retour scène pour le piano
- micros : 1 x capsule dpa omni (4060) avec émetteur / récepteur hf pour fixation dans coiffure comédienne, couleur chair.
- >>> fourni par le théâtre accueillant
- possibilité de régie en salle pour réglages -table numérique type 01v96

### Lumière

- cf plan feu + liste correcteurs fournis par le théâtre accueillant -régie lumière sur portable + dlight ( amené par cie )

### Habilleuse

pour s'occuper des costumes et aider aux changements pendant le spectacle

### Remarques

le régisseur d'accueil s'occupe du son (mise en place + balance + conduite son ), sur les indications du régisseur du spectacle.

### Retro-planning

J-1 9h 13h montage plateau lumière son 14h 18h réglage lumière / balance son  
J J 9h 13h conduite + raccords apm représentation( s )

### Régie générale

Guilhem JEANJEAN  
jjjiredhat@gmail.com  
06 98 33 32 88

## FEUILLE DE ROUTE

Personnel et services techniques :

Sans prémontage personnel

3 services de 4 heures si jeu au quatrième service ou si prémontage lumière montage le matin pour une représentation à 20h30. Le décor arrive avec les comédiens.

### BUDGET CESSION

1 représentation :

2200€ net hors suppléments

Au-delà d'une représentation s'adresser à l'équipe de production des Théâtres.

### SUPPLÉMENTS

Voyage 5 personnes

Prévoir défraiements repas et nuitées sur la base du tarif syndec et transport

SNCF

( Tarif 2e classe)

1 metteur en scène – comédienne Marseille / arrivée J -2

1 danseuse

Marseille / arrivée J -1

1 pianiste

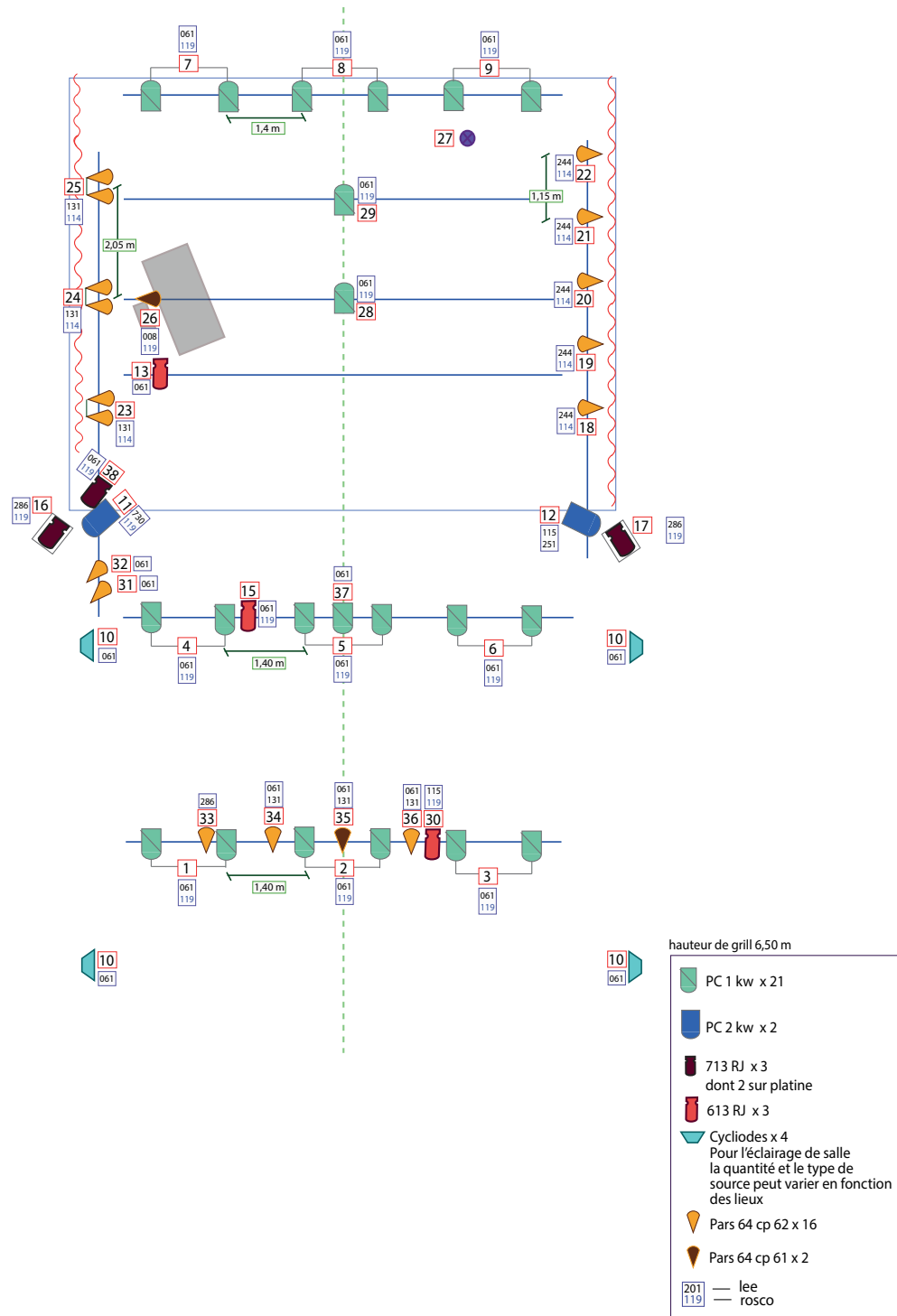
Marseille / arrivée J -1

1 régisseur-comédien Aix-en-Provence / arrivée J -2

1 chargée de production, diffusion Marseille / arrivée J

Transferts locaux véhicule obligatoire

Droits d'auteurs (SACD) Dossier De l'imagination





photos : R. Arnaud

